

## Finanzbericht 2012

Liebe Förderer und Leser der Vereinszeitung, wir freuen uns, Sie darüber informieren zu können, dass das Kinderhilfswerk nicht nur mit dem österreichischen Spendengütesiegel ausgezeichnet ist, sondern auch die Voraussetzungen des § 4a (8) Z1 EStG erfüllt und somit rückwirkend ab 1.1.2009 alle Spenden und Fördermitgliedschaftsbeträge an das Kinderhilfswerk steuerlich absetzbar sind. Wie Sie anhand des Jahresberichts sehen, war das Jahr 2012 dank Ihrer Unterstützung ein sehr erfolgreiches für das Kinderhilfswerk. Auch im Jahr 2013 werden wir diesen Trend fortsetzen. Wir danken für Ihr entgegengebrachtes Vertrauen!

Ihr Kinderhilfswerk-Team

### Finanzbericht 2012 Verein Kinderhilfswerk

gemäß Kooperationsvertrag über die Vergabe eines Spendengütesiegels

#### Mittelherkunft:

##### I. Spenden

a) ungewidmete Spenden	1.520.832,79 €
b) gewidmete Spenden	15.000,00 €

##### II. Mitgliedsbeiträge

- €

##### III. Betriebliche Einnahmen

a) betriebliche Einnahmen aus öffentlicher Hand	- €
b) sonstige betriebliche Einnahmen	207.469,64 €

##### IV. Subvention und Zuschüsse der öffentlichen Hand

- €

##### V. Sonstige Einnahmen

a) Vermögensverwaltung	- €
b) sonstige andere Einnahmen sofern nicht unter Punkt I bis IV festgehalten	1.148,38 €

##### VI. Verwendung von in Vorjahren nicht verbrauchten zweckgewidmeten

- €

Mitteln

##### VII. Auflösungen von Rücklagen

- €

#### Summe

1.744.450,81 €

#### Mittelverwendung:

##### I. Leistungen für statutarisch festgelegte Zwecke

1.130.684,56 €

##### II. Spendenwerbung

173.743,45 €

##### III. Verwaltungsaufwand

160.152,88 €

##### IV. Sonstiger Aufwand sofern nicht unter Punkt I bis III festgehalten

75.145,22 €

##### V. noch nicht verbrauchte zweckgewidmete Mittel

- €

##### VI. Dotierung von Rücklagen

- €

#### Summe

1.539.726,11 €

#### Mittelüberschuss

204.724,70 €

---

## JAHRESBERICHT 2012

Das Jahr 2012 war für den Verein Kinderhilfswerk wieder ein sehr erfolgreiches Jahr. Insgesamt fanden 3964 Kinder, Eltern und Fachpersonen Unterstützung und Information durch verschiedene therapeutische und pädagogische Angebote.

Die Nachfrage nach therapeutischen, psychologischen sowie pädagogischen Unterstützungsangeboten ist nach wie vor ungebrochen. Auch 2012 konnten wir nicht alle Anfragen für Psychotherapie und Beratung abdecken. Dieser Umstand bringt die Betroffenen in eine schwierige Situation, wenn sie nicht in einem überschaubaren Zeitraum Unterstützung erhalten. Umso mehr sind wir bemüht, den Umfang unserer Leistungsangebote auch weiterhin zu erhöhen, um schnell und unbürokratisch helfen zu können.

**Die folgenden Grafiken geben einen Überblick über die Leistungen des Kinderhilfswerks im Jahr 2012:**

# Unser Einsatz 2012

Die nachfolgenden Zahlen belegen eindrucksvoll, was Sie durch Ihren wertvollen Beitrag ermöglicht haben.



## Fachbereich Beratung und Therapie

# 14.755 Einheiten

14.755 Beratungs- und Therapieeinheiten wurden im Auftrag des Kinderhilfswerks durchgeführt. Diese teilen sich wie folgt auf:



Kindertherapie:	6.582	Gruppentherapie:	229
Psychotherapie:	2.222	Helferkonferenz:	171
Diagnostik:	1.747	Körpertherapie:	107
Tel. Beratung:	1.351	E-Mail Beratung:	48
Elternberatung:	712	Reitpädagogik:	47
Familientherapie:	628	Ergotherapie:	46
Lerntherapie:	465	Paarberatung:	19
Erstgespräch:	350	Begl. Institut:	19
		Genussgruppe:	12

## Fachbereich Prävention

# 162 Workshops

Veranstaltet wurden 162 Workshops zum Thema „**Prävention von sexuellem Missbrauch und Gewalt**“ in Kooperation mit der Kinderschutzzakademie.

## 2.866 Personen

2.866 Kinder, Jugendliche, Eltern und Fachpersonen konnten durch spezielle Workshops erreicht werden.

<b>Kinder und Jugendliche 3 - 15 Jahre</b>	2.054
<b>Eltern</b>	623
<b>Pädagogen und Berater</b>	189



## Erlebnispädagogik

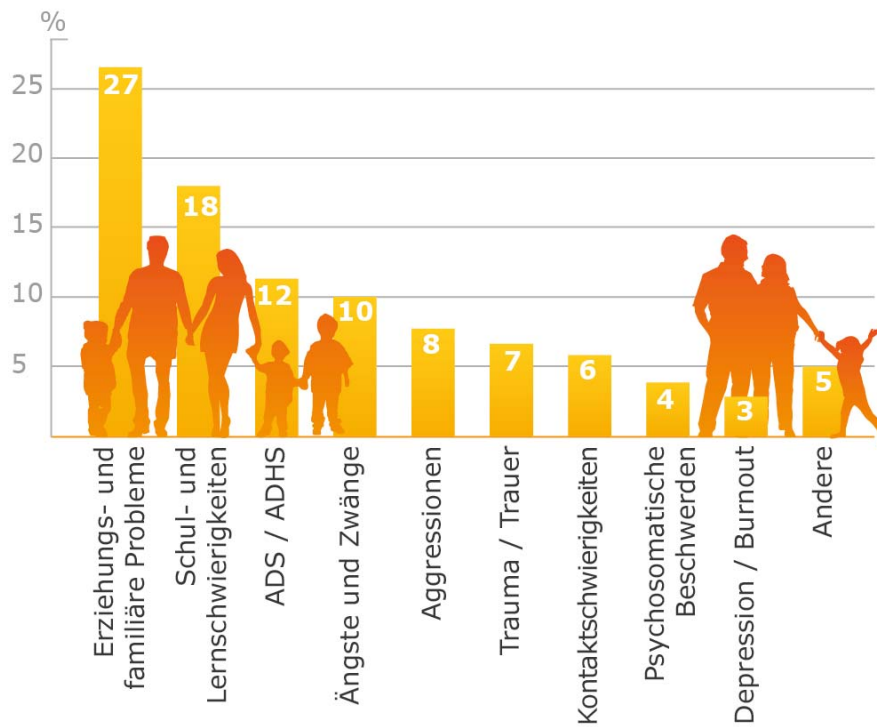
# 49

49 Kinder und Jugendliche haben an den erlebnispädagogischen Angeboten teilgenommen.

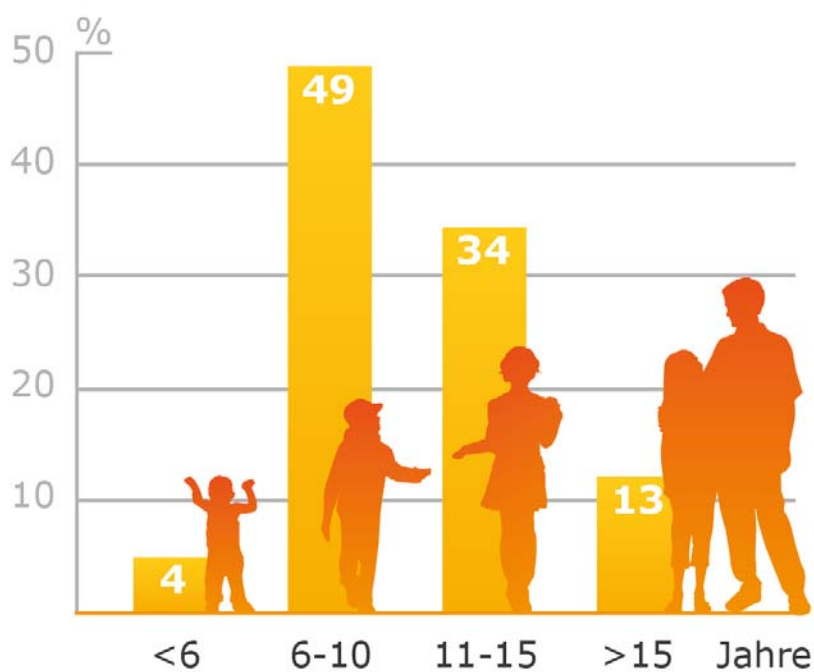
<b>Indianerlager</b>	20
<b>Reitlager</b>	10
<b>Vater-Sohn-Wochenende</b>	8
<b>Winterlager</b>	11

## Details zum Fachbereich Beratung und Therapie

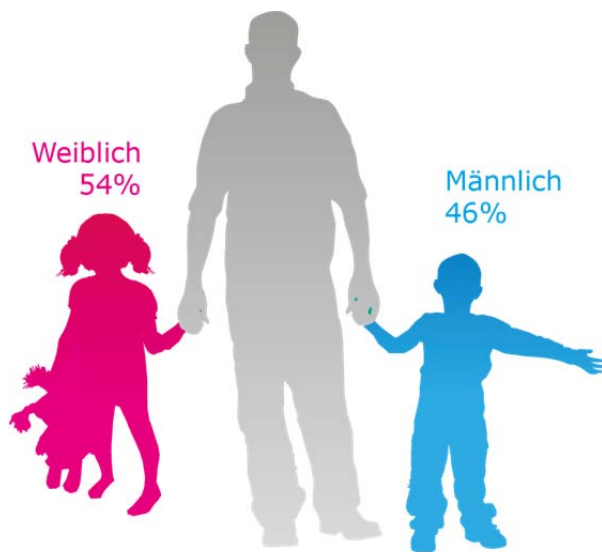
### Zuweisungsgründe



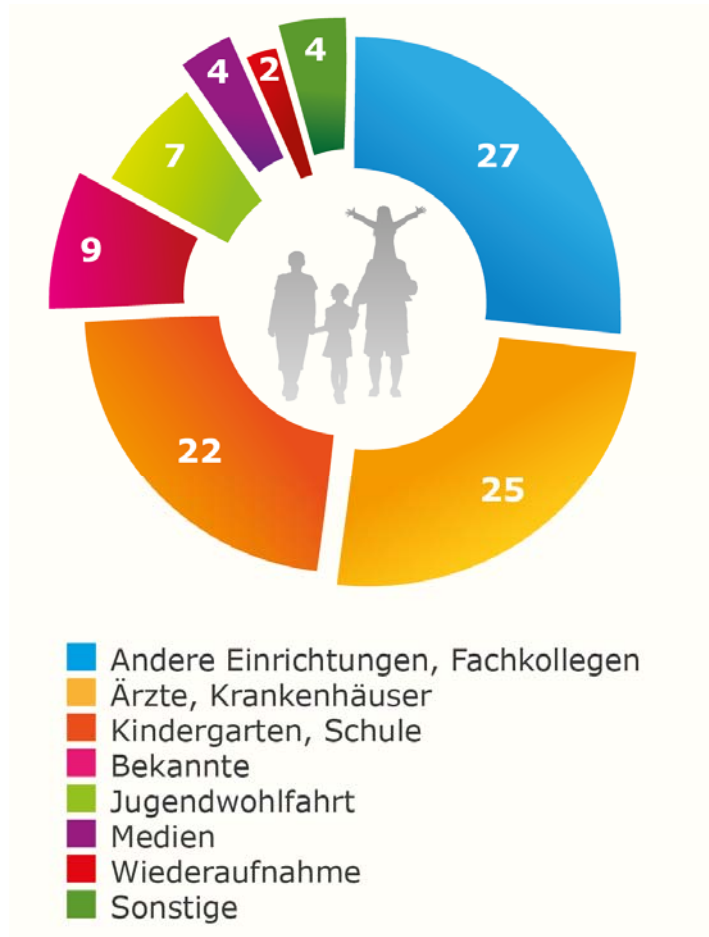
### Alter der Klienten



## Geschlechtsaufteilung



## Zuweisung über



## Die Höhepunkte im Jahr 2012

### Renovierung der Beratungsstelle Linz

Dank großzügiger Unterstützung durch Licht ins Dunkel konnte im Sommer 2012 die Beratungsstelle Linz renoviert werden. Alle Therapieräume wurden wo notwendig und sinnvoll mit neuem Therapiematerial bestückt bzw. wurden auch neue Möbel angeschafft.

Ebenso wurde die Küche durch eine Sachspende der Firma HAKA Küchen erneuert, was den Kindern im Rahmen des therapeutischen Kochens zugutekommt.

### Projekt Reitpädagogik

Im Oktober 2012 hat das Kinderhilfswerk ein neues Betreuungsangebot gestartet: die Reitpädagogik.

Durch den Einsatz von Pferden bekommen Kinder und Jugendliche die Möglichkeit, ihre emotionalen und sozialen Fähigkeiten weiter zu entwickeln. Dieses neue Angebot wird sehr gut angenommen.

### Neue Abteilung Kommunikation & Medien

Um unseren Auftritt nach außen noch besser darstellen zu können und in der Folge die Spendenaktivitäten auszubauen, haben wir die Abteilung Kommunikation & Medien geschaffen. Da sich der Verein Kinderhilfswerk überwiegend durch Spenden finanziert, gewinnt dieser Bereich immer mehr an Bedeutung. Ziel ist es, kontinuierlich die Spendeneinnahmen zu erhöhen, um unsere Betreuungsleistungen erweitern zu können.

### Aktivitäten des Kinderhilfswerks in Wien

- ♥ Lernbegleitung für Kinder aus sozial schwachen Familien, vorwiegend mit Migrationshintergrund.
- ♥ Psychologische Beratung für Eltern.
- ♥ Kooperation mit der Kinderambulanz des Gesundheitszentrums Nord der Wiener Gebietskrankenkasse hinsichtlich der Behandlung von adipösen Kindern. Die klinisch-psychologische Diagnostik wird vom Verein Kinderhilfswerk übernommen.
- ♥ Erweiterung des Angebots um eine First Love Ambulanz und um eine Ambulanz für Kinder mit Essstörungen.
- ♥ Kooperationen mit verschiedenen Krankenkassen wie der NÖGKK, KFA, VAEB, BKK, SVB, SVA im Hinblick auf eine Kostenzuschussabrechnung mit dem Verein Kinderhilfswerk.
- ♥ Gemeinsames Schulprojekt mit der Ganztägig Kooperativen Mittelschule und der Ganztägig Neuen Mittelschule Anton-Sattler-Gasse. Die Praktikanten der Beratungsstelle übernehmen das Coaching in den Klassen.
- ♥ Wirksamkeitsstudie: Vergleich der Systemischen Familientherapie mit Gestalttherapie. Die Studie wird in der Ambulanz/Beratungsstelle im 22. Bezirk durchgeführt.

## Ziele für 2013

- ♥ Erhöhung der Spendeneinnahmen
- ♥ Erweiterung des Betreuungsangebotes
- ♥ Erneuerung des öffentlichen Auftrittes: Homepage, Vereinszeitung, Newsletter
- ♥ Ausbau der Kooperationen mit öffentlichen Geldgebern

Wir möchten uns bei Ihnen herzlich bedanken, dass Sie durch Ihre Spende die Vielzahl an Unterstützungsmöglichkeiten für Kinder, Jugendliche sowie deren Familien möglich gemacht haben und ersuchen Sie gleichzeitig, unsere Arbeit weiterhin finanziell und ideell zu unterstützen.

## Selbstdarstellung

Der Verein Kinderhilfswerk ist ein eingetragener gemeinnütziger Verein mit der ZVR-Zahl 903855763. Der Verein, dessen Tätigkeit nicht auf Gewinn gerichtet ist, setzt sich überpolitisch und unabhängig im Interesse der Allgemeinheit humanitär zum Ziel, Kindern und Jugendlichen durch psychologische, therapeutische, sozialarbeiterische, erlebnispädagogische und juristische Beratung, Begleitung, Präventionsprojekte und Betreuung zu helfen.

Diese Unterstützung geschieht größtenteils mit Finanzmitteln, die durch Spenden- und Fördermitgliedswerbung in Österreich aufgebracht werden. Die Fördermitgliederentwicklung ist leicht sinkend, so ist der Fördermitgliederstand im Jahr 2012 von 27.000 auf 25.000 Mitglieder gesunken.

Aufgrund der Tatsache, dass unser Verein keine Subventionen, Leistungsvereinbarungen oder sonstige Zuschüsse von öffentlichen Stellen bekommt, ist eine Selbstfinanzierung und ein damit verbundener Aufwand für die Fördermitgliedswerbung notwendig. Im Jahr 2012 war dieser Aufwand jedoch sehr gering, da aufgrund vereinsinterner Umstände unsere Fördererwerbung nur auf Sparflamme gelaufen ist.

Der Vorstand, der von der Generalversammlung gewählt wird, besteht zurzeit aus folgenden organschaftlichen Vertretern: Obmann: Herr Peter Begsteiger, Kassier: Herr Rudolf Flügl, Schriftführer: Herr Andreas Kolberger.

Der Geschäftsführer ist Angestellter des Vereins und hat als Verantwortlicher das Büro zu leiten und darauf zu achten, dass die Angestellten des Vereins die Geschäftsordnung des Vereins beachten. Er ist für die Abwicklung der laufenden Geschäfte des Vereins gemäß den Weisungen des Vorstandes verantwortlich und für die laufenden Geschäfte bis auf Widerruf zeichnungsberechtigt. Er unterliegt der Geschäftsordnung und den Vereinsstatuten. Herr Peter Begsteiger ist zurzeit Geschäftsführer und damit verantwortlich für Spendenwerbung und Spendenverwendung.

Für den Datenschutz sind zurzeit Herr Dr. Martin Pachinger, Frau Mag. Dr. Brigitte Schimpl und Frau Anna Reif verantwortlich.

Der Verein Kinderhilfswerk ist den Grundsätzen der Lauterkeit der Werbung und der für die Werbung relevanten österreichischen Gesetze verpflichtet und informiert die Spender über die Verwendung der Spendenmittel.

Der Vorstand wird im Zweijahreszyklus nach Vorlage des Berichts der Rechnungsprüfer von der Generalversammlung entlastet.